

Nachhaltigkeitsbericht 2023

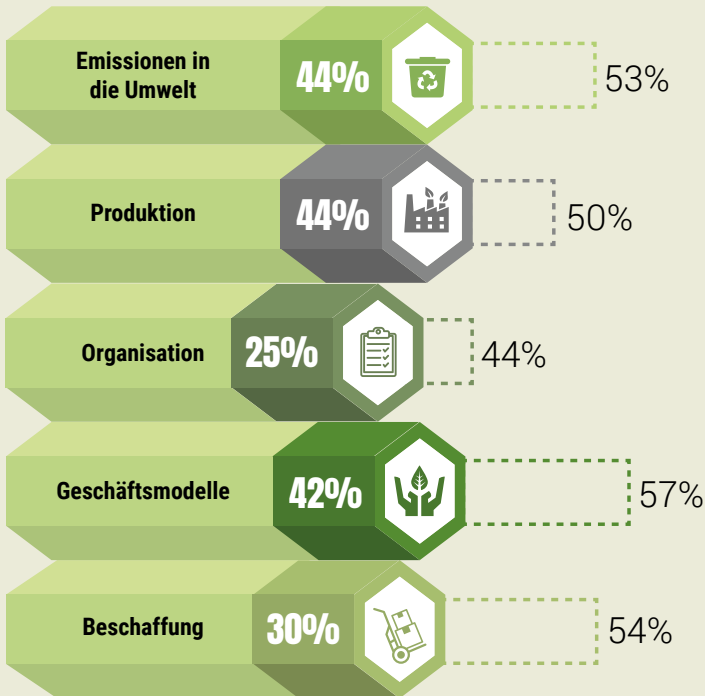


WIRTSCHAFT

Im Jahr 2023 setzte Sylvac sein Engagement für eine nachhaltige Transformation fort und arbeitete weiterhin mit der Beratungsfirma für Nachhaltigkeit DSS+ zusammen. Diese Zusammenarbeit, die 2022 mit Unterstützung des kantonalen Fonds für nachhaltige Wirtschaft des Kantons Waadt begann, ermöglichte es Sylvac, einen Zuschuss von bis zu 50 % der Kosten zu erhalten. Die Zusammenarbeit mit DSS+ half, strategische Initiativen zu identifizieren und zu priorisieren, um nachhaltigere Praktiken im Unternehmen zu integrieren.

Das 2022 gegründete Green Team wählte vier Schlüsselprojekte für 2023 aus:

1. Kontinuierliche Verbesserung an den Sylvac-Standorten



2. Öko-Innovation und Öko-Design



Die ökologische Gestaltung ist mittlerweile ein zentrales Element des standardisierten Entwicklungsprozesses bei Sylvac. Alle neuen Projekte werden mit besonderem Augenmerk auf die Nachhaltigkeit angegangen. Die Projekte SCAN 60 und Hebelmesstaster waren die ersten, in welche diese Prinzipien vollständig integriert wurden, mit Spezifische Nachhaltigkeitskriterien wurden in die Lastenhefte aufgenommen, um sicherzustellen, dass jede Entwicklungsphase die Umweltbelastung berücksichtigt.

3. Sensibilisierung von Händlern/Kunden bezüglich der Kreislaufwirtschaft



Eine Umfrage wurde bei zwei Agenten durchgeführt, um den Verbleib der Produkte nach dem Ende ihres Lebenszyklus zu verstehen und um das Potential der Rückführung von Komponenten zu Sylvac in der Schweiz zu bewerten.

4. Fortlaufende Schulungen zum Thema Nachhaltigkeit und Sensibilisierung der Mitarbeiter



Start von internen Initiativen, um die Mitarbeitenden zum Thema Nachhaltigkeit zu sensibilisieren.

UMGEBUNG

Im Jahr 2023 startete Sylvac die Entwicklung einer umweltfreundlichen Verpackung für seine 150 mm S_Cal EVO Messschieber. Diese neue FSC-zertifizierte Verpackung, die 2024 auf den Markt kam, verwendet Kartons und Füllmaterial aus Zuckerrohrfaser, wodurch der Fokus auf Nachhaltigkeit gelegt wird und gleichzeitig der optimale Schutz der Produkte gewährleistet ist.



ENERGIE

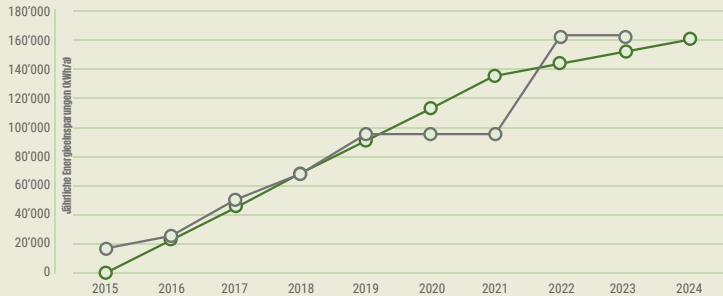
Entsprechend den Empfehlungen der AEnEC hat Sylvac seine Energieeinsparziele für 2023 erreicht und sogar die Prognosen mit einer Einsparung von 162,072 kWh im Vergleich zum ursprünglichen Ziel von 151,712 kWh übertroffen. Die formale Verpflichtung zur Reduzierung von CO₂-Emissionen wurde jedoch in diesem Jahr nicht erfüllt.

Das 2014 festgelegte Ziel von 16,52 Tonnen erwies sich aufgrund mehrerer technischer Einschränkungen als ehrgeizig, insbesondere aufgrund der potenziellen Verschlechterung der Luftqualität, die einige Maßnahmen unpraktikabel machte. Darüber hinaus erwies sich die Bewertung der Ziele als komplex, da das Gebäude bei der Zielfestlegung neu war.

Infolgedessen muss Sylvac die Differenz ausgleichen, indem etwa 14 Tonnen Emissionsgutschriften gekauft werden, ein Vorgang, der vom OFEV (Bundesamt für Umwelt) verwaltet wird.

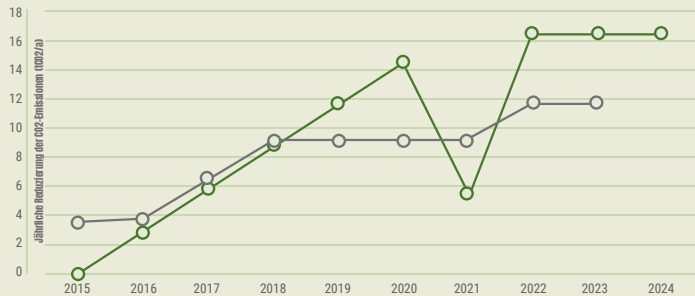
Energieeinsparung

- Ziel
- Tatsächliche Werte



Auf Messungen basierendes Ziel

- Ziel
- Tatsächliche Werte



Sylvac setzte 2023 weiterhin Maßnahmen um, um die Energieeffizienz des Unternehmens zu verbessern:

- **Ersatz eines Kompressors:** Einsparung von 22,630 kWh/Jahr (100 % erreicht).
- **Installation von Magnetventilen für Druckluft an allen Hauptmaschinen:** Einsparung von 23,289 kWh/Jahr (100 % erreicht).
- **Vorstudie zum Ersatz des Heizölkessels durch eine Wärmepumpe:** Einsparpotenzial von 266,000 kWh/Jahr und 98,44 tCO₂/Jahr (0 % erreicht).

100%

Auswechseln des Kompressors

100%

Installation von Magnetventilen

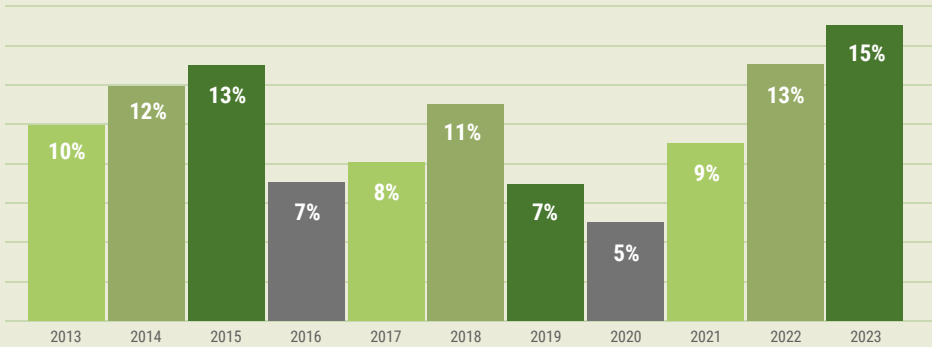
0%

Installation einer Wärmepumpe

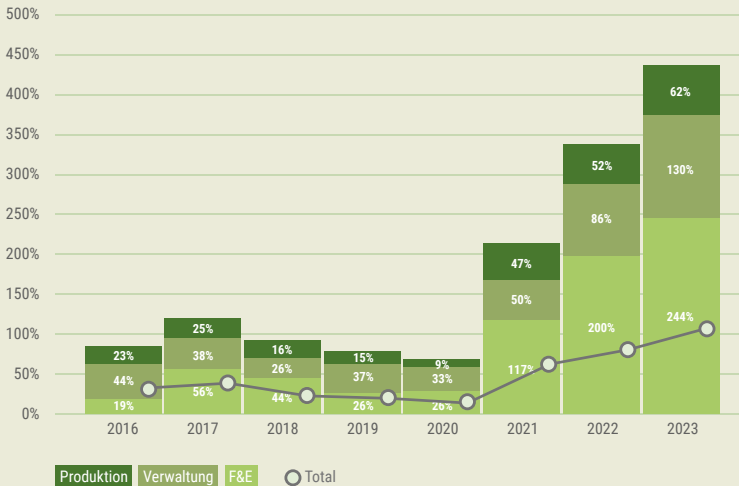
SOZIAL

Der soziale Aspekt der Nachhaltigkeit behält eine hohe Priorität für Sylvac. Das Unternehmen weist eine niedrige Fluktuationsrate und einen hohen Prozentsatz an Schulungen für seine Mitarbeitenden auf, was die Bedeutung ihrer Entwicklung und ihres Wohlbefindens für das Unternehmen unterstreicht.

Turnover



Mitarbeiter/innen, die an Schulungen teilgenommen haben



Soziale Initiativen umfassen:

- Wöchentliche Verteilung von frischem Obst
- Unbegrenzter Kaffee
- Organisation von Sport- und Wellnessaktivitäten (Rudern, Wandern, Klettern, Curling)
- Gesundheitschecks für Mitarbeitende über 50 Jahre
- Einrichtung einer externen Vertrauensperson zur Prävention von Mobbing und Belästigung
- Teilnahme am Programm „**Bike to Work**“ im Juni 2023, mit insgesamt 5,853 km zurückgelegter Strecke, das sind über 1,000 km mehr als 2022
- Bis zu 2 Tage Homeoffice sind pro Woche möglich
- Attraktives Vorsorgeangebot für die zweite Säule
- Verschiedene Sozialleistungen zur Unterstützung der Work-Life-Balance



Nachhaltigkeitsbericht

2023

